

Einrichten eines Kontos mit Thunderbird

Um die Konfiguration erfolgreich durchzuführen benötigen Sie ihre LRZ-Kennung mit dem entsprechenden aktuellen Passwort.

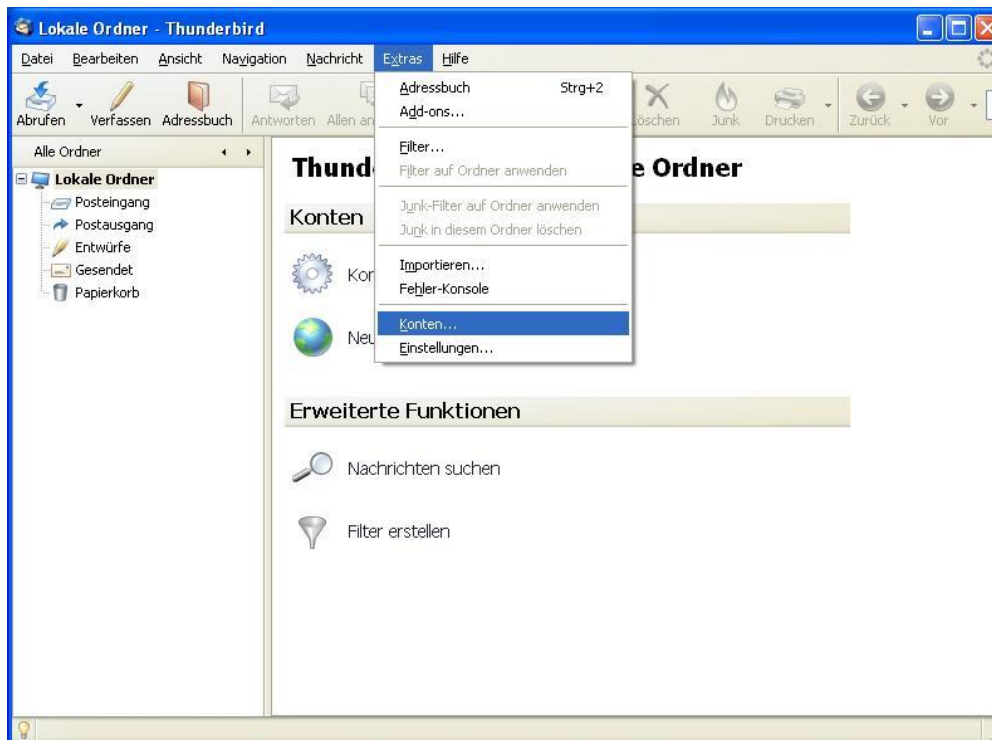
Sollten Sie Probleme mit Kennung und/oder Passwort haben, wenden Sie sich bitte an

- TUM-Benutzer: IT-Service-Desk der TUM it-support@tum.de
- Andere Nutzer (LMU, BADW, LRZ): die Hotline des LRZ (hotline@lrz.de) bzw. ihre Rechnerbetriebsgruppe.

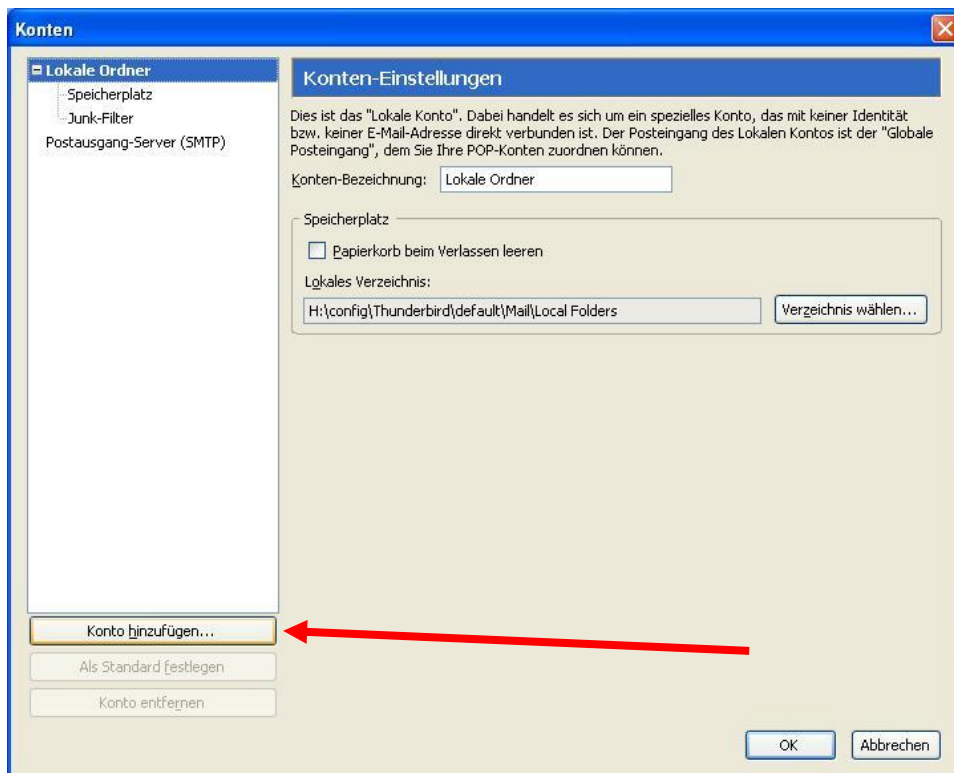
In diesem Beispiel wird ein Exchange-Konto für **Max Mustermann** mit dem Benutzernamen **ads\di69soz** bei **Exchange** eingerichtet. Ihre E-Mail-Adresse ist dann z.B. Max.Mustermann@lrz.de.

1. Starten Sie Thunderbird.

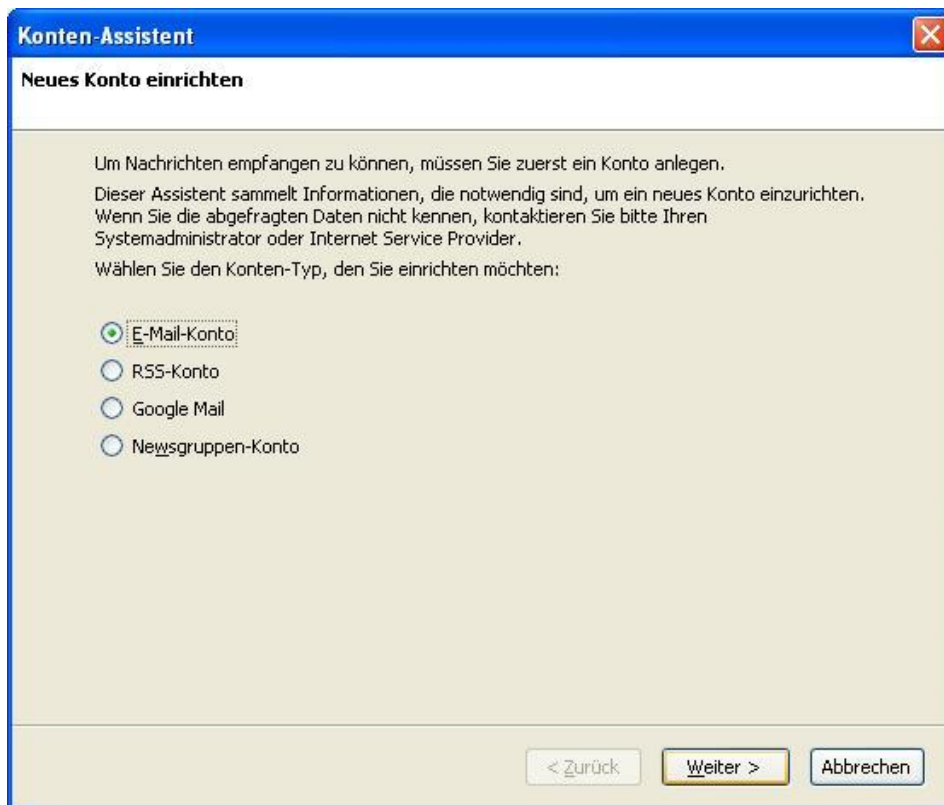
1a. Wenn Sie bereits ein Konto mit Thunderbird eingerichtet haben, müssen Sie im Menüpunkt **Extras** den Unterpunkt **Konten** wählen.



1b. Dort müssen Sie dann **Konto hinzufügen** anklicken.



1c. Ggf. müssen Sie E-Mail-Konto wählen wie unten zu sehen.



2. Geben Sie Ihren **Namen** und Ihre **E-Mail-Adresse** ein. Ihr Passwort können Sie hier eingeben müssen aber nicht. Schließen Sie mit „Weiter“ ab.



Konto einrichten

Ihr Name: Max Mustermann Ihr Name, wie er anderen Personen gezeigt wird

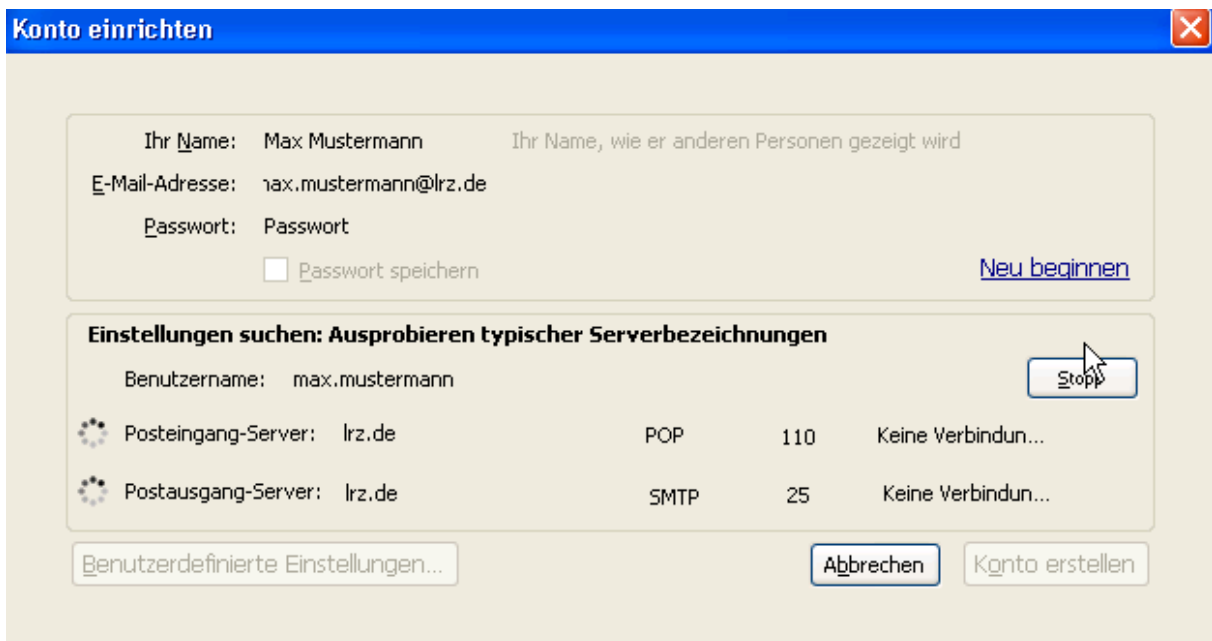
E-Mail-Adresse: max.mustermann@lrz.de

Passwort: Passwort

Passwort speichern

Abbrechen Weiter

3. Thunderbird versucht jetzt die Servereinstellungen anhand ihrer E-Mail-Adresse automatisch herauszufinden und schlägt dann Einstellungen für den Posteingangsserver sowie den Postausgangsserver vor.



Konto einrichten

Ihr Name: Max Mustermann Ihr Name, wie er anderen Personen gezeigt wird

E-Mail-Adresse: max.mustermann@lrz.de

Passwort: Passwort

Passwort speichern [Neu beginnen](#)

Einstellungen suchen: Ausprobieren typischer Serverbezeichnungen

Benutzername: max.mustermann [Stopp](#)

⚙	Posteingang-Server:	lrz.de	POP	110	Keine Verbindun...
⚙	Postausgang-Server:	lrz.de	SMTP	25	Keine Verbindun...

[Benutzerdefinierte Einstellungen...](#) Abbrechen [Konto erstellen](#)

Regelmäßig sind die vorgeschlagenen Einstellungen für beide Server falsch und müssen manuell korrigiert werden. Dies ist entweder bei den vorgeschlagenen Einstellungen direkt möglich oder Sie müssen dies über den Button „Benutzerdefinierte Einstellungen“ machen.

4. Die Einstellungen sollen so aussehen:

Benutzername: Ihre LRZ-Kennung (hier im Bsp. di69soz)
Posteingangsserver: xmail.mwn.de (Port 993 für SSL)
Postausgangsserver: mailout.lrz.de (Port 25)

Konto einrichten

Ihr Name: Max Mustermann Ihr Name, wie er anderen Personen gezeigt wird
E-Mail-Adresse: max.mustermann@lrz.de
Passwort: Passwort speichern [Neu beginnen](#)

Thunderbird konnte keine Einstellungen für Ihr E-Mail-Konto finden.

Benutzername: [Konfiguration erneut testen](#)
Posteingang-Server: IMAP 993 SSL/TLS
Postausgang-Server: SMTP 25 Keine Verbindung...
[Benutzerdefinierte Einstellungen...](#) [Abbrechen](#) [Konto erstellen](#)

5. Schließen Sie die Einstellungen ab indem Sie den Button „Benutzerdefinierte Einstellungen“ klicken. Dort können Sie letzte oder auch andere gewünschte Einstellungen vornehmen und die Angaben für den Posteingangs- und Postausgangsserver überprüfen.

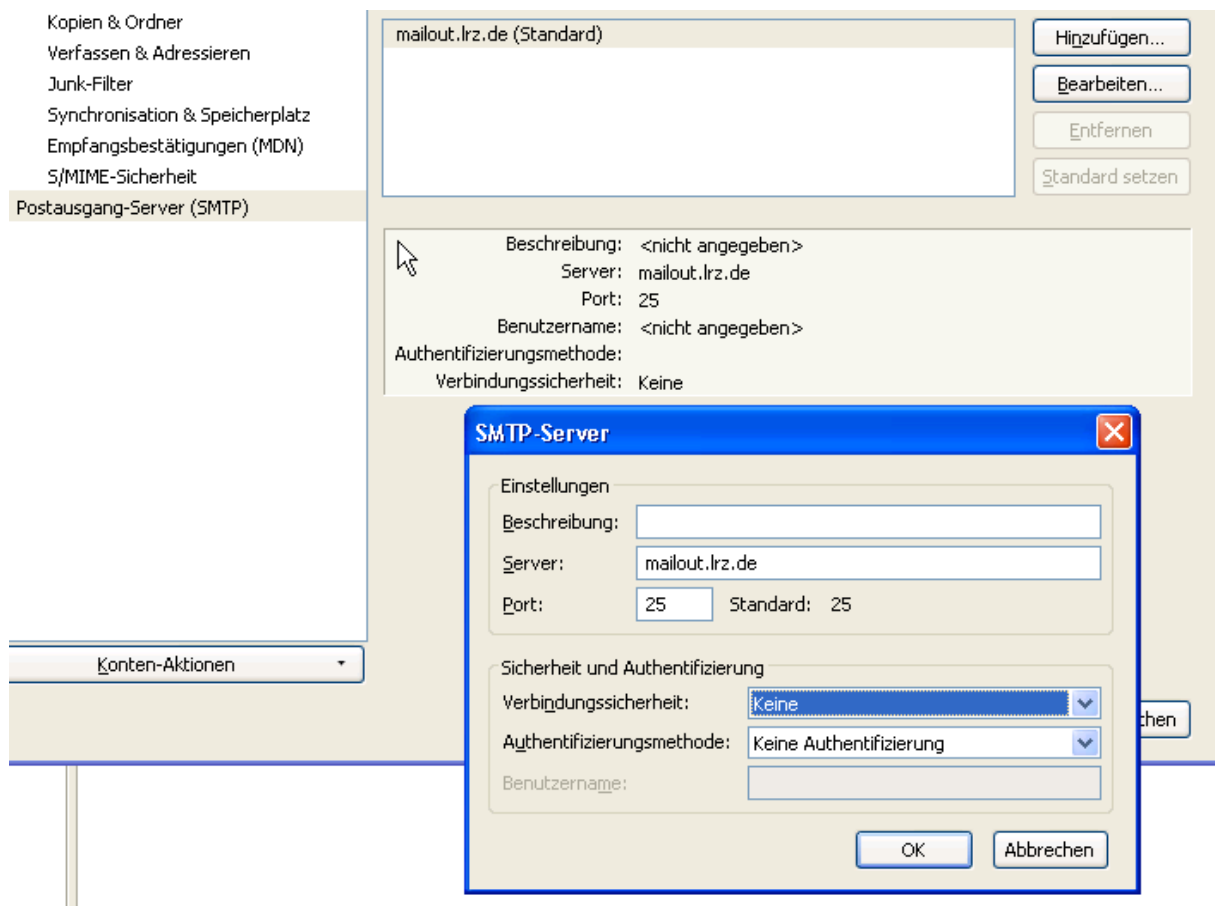
6. Die Server-Einstellungen (für den Posteingangsserver) sollen so aussehen:

Konten-Einstellungen

Lokale Ordner
Junk-Filter
Speicherplatz
max.mustermann@lrz.de
Server-Einstellungen
Kopien & Ordner
Verfassen & Adressieren
Junk-Filter
Synchronisation & Speicherplatz
Empfangsbestätigungen (MDN)

Server-Einstellungen
Servertyp: IMAP
Server: Port: Standard: 993
Benutzername:
Sicherheit und Authentifizierung
Verbindungssicherheit:
Authentifizierungsmethode:

7. Die Server-Einstellungen (für den Postausgangsserver) sollen so aussehen:



Nach Klick auf OK ist ihr Konto korrekt angelegt. Je nachdem, ob Sie das Passwort bereits zuvor angegeben haben fragt er jetzt (nach Klick auf den Posteingang) nochmal das Passwort ab oder nicht um dann die Mails vom Exchange-Server in den Posteingang zu synchronisieren.

Sie können bei Thunderbird das Passwort immer speichern und müssen es dann bei der Anmeldung nicht immer neu eingeben, wenn Sie wollen. Die Passwörter sind dann im Passwort-Manager hinterlegt.

Aber Achtung: Wenn Sie den Passwort-Manager nicht selber mit einem Passwort schützen kann jeder, der auf ihren Computer Zugriff hat im Passwort-Manager das Passwort von Ihnen auslesen.