

Einrichten eines Kontos mit Outlook 2003

Um die Konfiguration erfolgreich durchzuführen benötigen Sie ihre LRZ-Kennung mit dem entsprechenden aktuellen Passwort.

Sollten Sie Probleme mit Kennung und/oder Passwort haben, wenden Sie sich bitte an

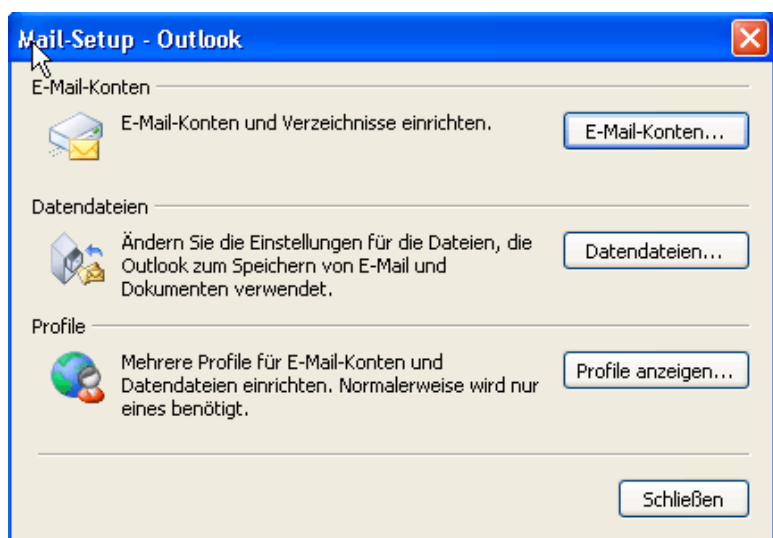
- TUM-Benutzer: IT-Service-Desk der TUM it-support@tum.de
- Andere Nutzer (LMU, BADW, LRZ): die Hotline des LRZ (hotline@lrz.de) bzw. ihre Rechnerbetriebsgruppe.

In diesem Beispiel wird ein Exchange-Konto für **Max Mustermann** mit dem Benutzernamen **ads\di69soz** bei **Exchange** eingerichtet. Ihre E-Mail-Adresse ist dann z.B. Max.Mustermann@lrz.de.

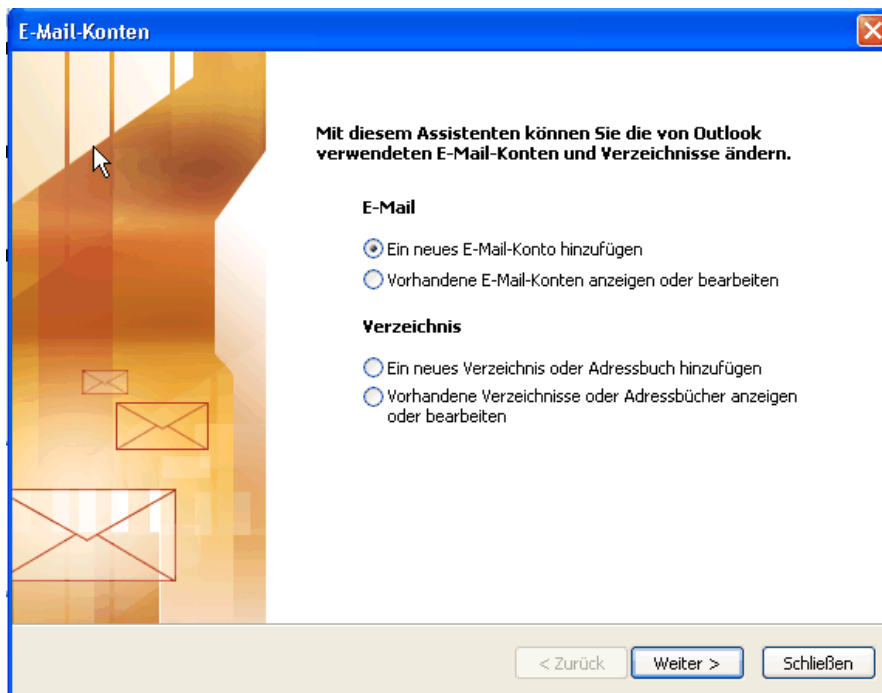
Beachten Sie bitte, dass Ihr Office auf dem aktuellen Stand sein sollte, mindestens sollte bei Outlook 2003 das Service Pack 3 (SP 3) installiert sein.

1. Starten Sie Outlook, wenn Sie bisher Outlook noch nicht verwendet haben und daher noch kein Konto oder ein Profil für Outlook besteht.

1a. Wenn Sie bereits ein anderes Konto mit Outlook 2003 eingerichtet haben, müssen Sie in der **Systemsteuerung** den Eintrag **Mail** anklicken und dort **E-Mail-Konten** auswählen.

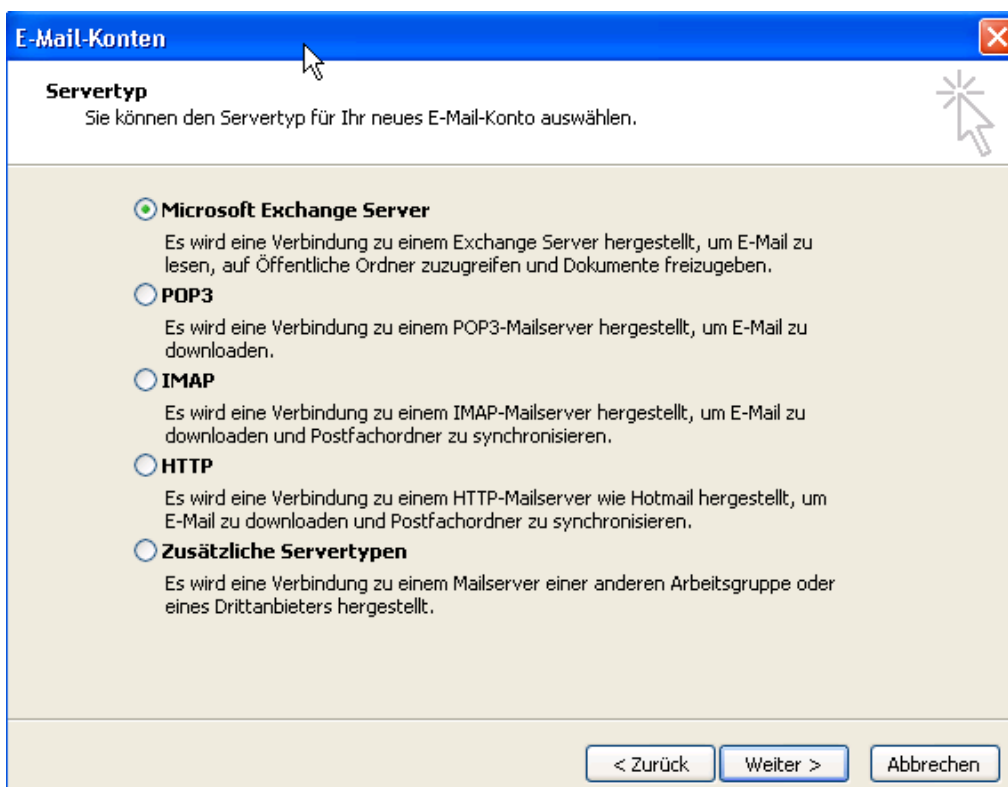


1b. Fügen Sie dann ein neues E-Mail-Konto hinzu.

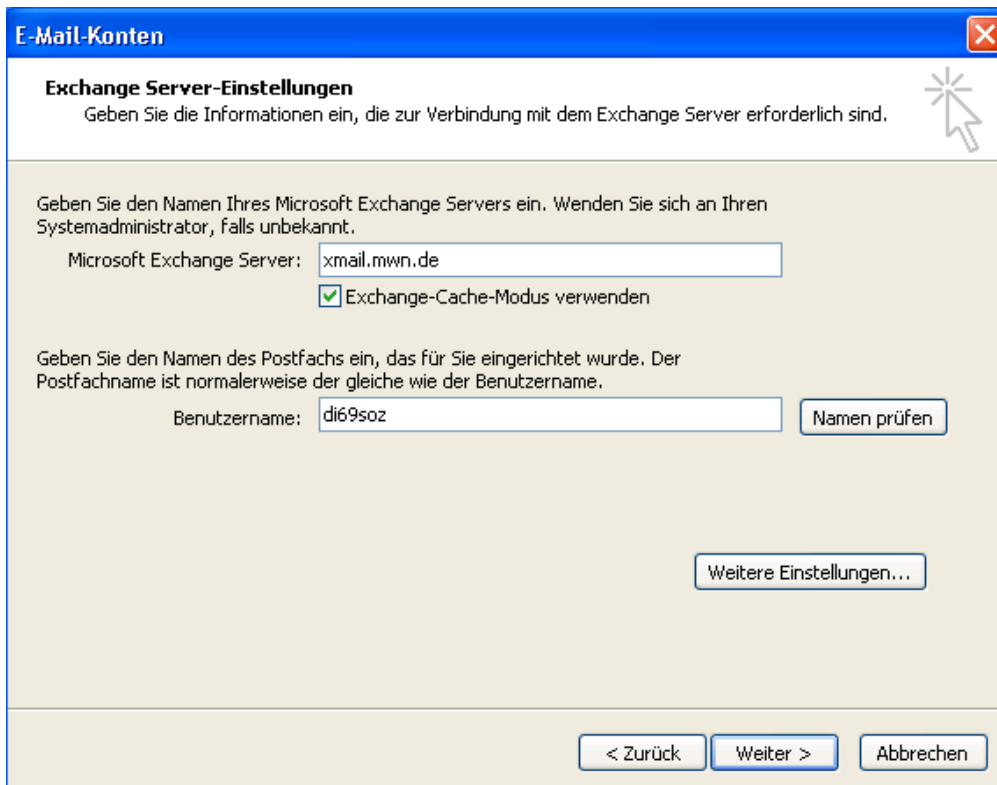


2. Wenn Sie Outlook 2003 zum ersten Mal gestartet haben, wählen Sie die Möglichkeit ein E-Mail-Konto zu konfigurieren. Dazu bitte auf „Ja“ klicken.

3. Wählen Sie den Microsoft Exchange Server.

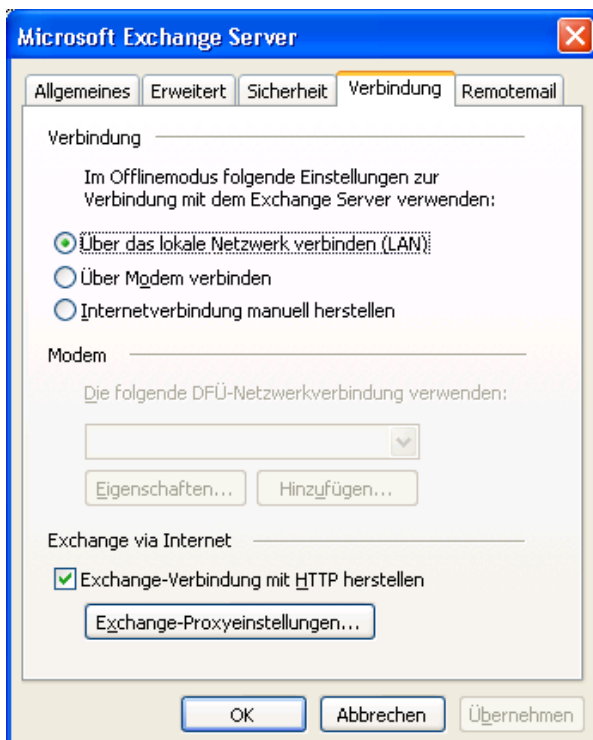


4. Geben Sie **xmail.mwn.de** als Namen des Servers und Ihren **Benutzernamen** (ohne ads) ein. Klicken Sie **noch nicht** auf **Namen prüfen!**



The screenshot shows the 'E-Mail-Konten' dialog box with the 'Exchange Server-Einstellungen' tab selected. The window title is 'E-Mail-Konten'. Below the title bar, there is a section titled 'Exchange Server-Einstellungen' with a subtitle: 'Geben Sie die Informationen ein, die zur Verbindung mit dem Exchange Server erforderlich sind.' Below this, there is a text box for 'Microsoft Exchange Server' containing 'xmail.mwn.de' and a checked checkbox for 'Exchange-Cache-Modus verwenden'. A second section asks for the mailbox name, with a text box for 'Benutzername' containing 'di69soz' and a 'Namen prüfen' button. At the bottom right, there is a 'Weitere Einstellungen...' button. At the very bottom, there are three buttons: '< Zurück', 'Weiter >', and 'Abbrechen'.

5. Klicken Sie jetzt **Weitere Einstellungen** an und klicken Sie im Reiter **Verbindung** den Button **Exchange-Proxyeinstellungen** an.



The screenshot shows the 'Microsoft Exchange Server' dialog box with the 'Verbindung' tab selected. The window title is 'Microsoft Exchange Server'. The 'Verbindung' section is active, showing options for connecting: 'Über das lokale Netzwerk verbinden (LAN)' (selected), 'Über Modem verbinden', and 'Internetverbindung manuell herstellen'. Below this is the 'Modem' section with a dropdown menu and buttons for 'Eigenschaften...' and 'Hinzufügen...'. The 'Exchange via Internet' section has a checked checkbox for 'Exchange-Verbindung mit HTTP herstellen' and an 'Exchange-Proxyeinstellungen...' button. At the bottom, there are three buttons: 'OK', 'Abbrechen', and 'Übernehmen'.

6. Geben Sie als URL für den Proxyserver **xmail.mwn.de** ein und wählen Sie die **Standardauthentifizierung**. Schließen Sie mit OK ab.

Exchange-Proxyeinstellungen

Microsoft Office Outlook kann über das Internet mit dem Microsoft Exchange Server Daten austauschen, indem Remoteprozeduraufrufe (RPC) in HTTP-Paketen geschachtelt werden. Wählen Sie, welches Protokoll und welche Authentifizierungsmethode verwendet werden soll. Wenden Sie sich an den Exchange-Serveradministrator, wenn Sie nicht wissen, welche Optionen Sie wählen sollen.

Verbindungseinstellungen

Diesen URL für die Verbindung mit dem Exchange-Proxyserver verwenden:

https://

Nur SSL für Verbindung verwenden

Sitzung gegenseitig authentifizieren, wenn Verbindung mit SSL hergestellt wird

Hauptname des Proxyservers:

Bei schnellen Netzwerken zuerst eine Verbindung über HTTP herstellen, dann über TCP/IP

Bei langsamen Netzwerken zuerst eine Verbindung über HTTP herstellen, dann über TCP/IP

Proxyauthentifizierungseinstellungen

Diese Authentifizierung für die Verbindung mit dem Exchange-Proxyserver verwenden:

7. Gehen Sie auf den Reiter „Sicherheit“ und stellen Sie ein, dass die Kommunikation zwischen dem Exchange Server und dem Outlook Client verschlüsselt ist. Schließen Sie das mit OK ab und schließen Sie auch die erweiterten Einstellungen mit OK ab.

Microsoft Exchange Server

Allgemeines Erweitert **Sicherheit** Verbindung Remotemail

Verschlüsselung

Daten zwischen Microsoft Office Outlook und Microsoft Exchange Server verschlüsseln

Benutzeridentifikation

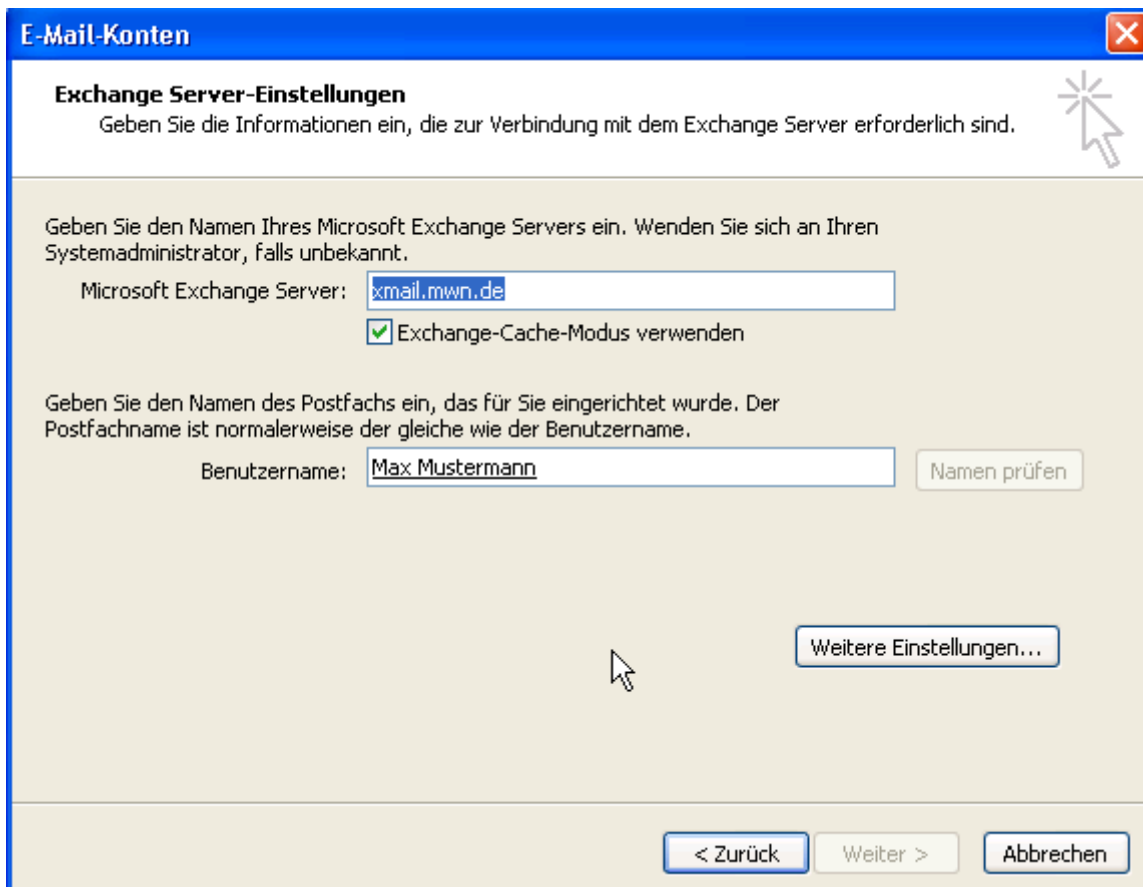
Immer zur Eingabe von Benutzernamen und Kennwort auffordern

Netzwerksicherheit bei der Anmeldung:

8. Sie müssen jetzt den **Namen prüfen** lassen und sich dazu mit Ihrem **Benutzernamen** (ads\Benutzername) und Ihrem **Passwort** anmelden.



9. Der Benutzername wird dann in Ihren Vornamen und Nachnamen umgewandelt.

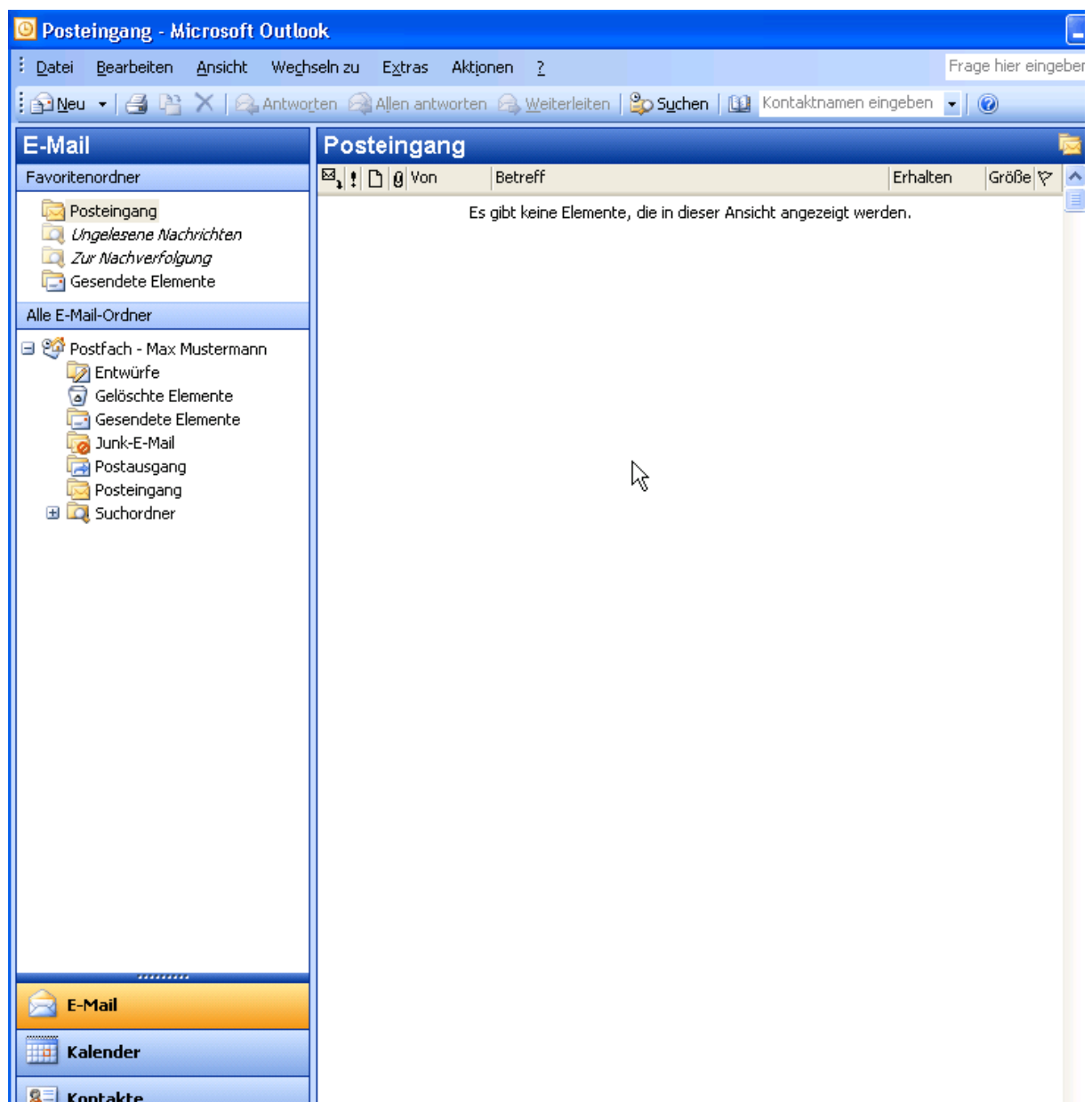


10. Damit ist die Kontoeinrichtung abgeschlossen.

11. Starten Sie Outlook und melden sich dann mit Ihrem Benutzernamen (ads\Benutzername) und Ihrem Passwort an (siehe Grafik unter 8.).

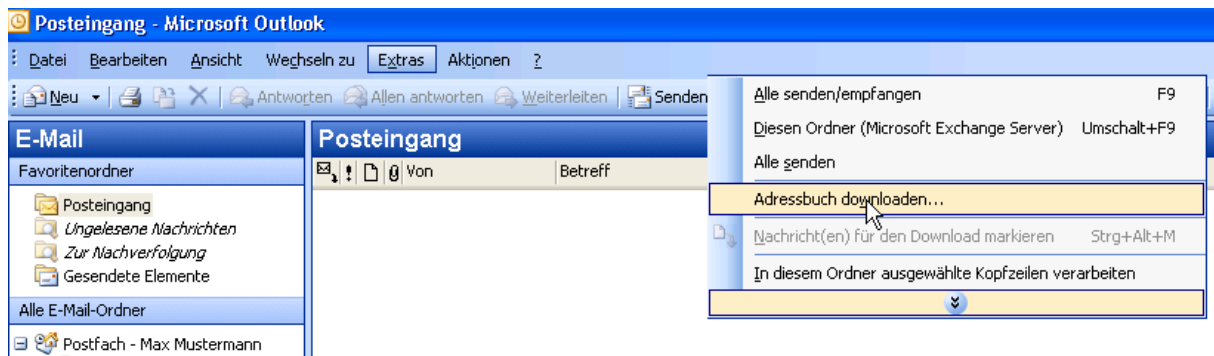
12. Wenn Sie zuvor noch kein Office-Produkt gestartet haben, können Sie jetzt noch Ihren richtigen **Namen** und Ihre **Initialen** eingeben (optional).

13. Sie landen dann auf dem Startbildschirm von Microsoft Outlook.



Noch ein Hinweis:

1. Es kann sein bei der Anmeldung, dass die Möglichkeit besteht einen Klick auf Kennwort speichern zu machen, um es zukünftig nicht mehr eingeben zu müssen. Dieser Versuch ist in der Regel zwecklos, Outlook fragt Sie auch weiterhin jedes Mal wenn Sie sich anmelden nach Ihren Anmeldeinformationen. Dies kann leider nicht abgestellt werden.
2. Sie sollten unbedingt das Adressbuch herunterladen, damit Sie die Adressliste ihres Mandanten jederzeit sichtbar haben. Damit dies möglich ist, muss Outlook zuvor alle ihre Ordner komplett aktualisiert haben. Dies dauert, je nachdem wie groß ihr Konto ist und wie viele Unterordner Sie haben u.U. bis zu 1 Stunde. Wenn alle Ordner aktualisiert sind können Sie das Adressbuch ihres Mandanten herunterladen.



Wie zu sehen unter Extras, Adressbuch downloaden erscheint dann das Adressbuch ihres Mandanten, z.B. TUM-Benutzer oder LMU-Benutzer. Falls nicht, sind noch nicht alle Ordner aktualisiert oder Outlook benötigt einen Neustart.